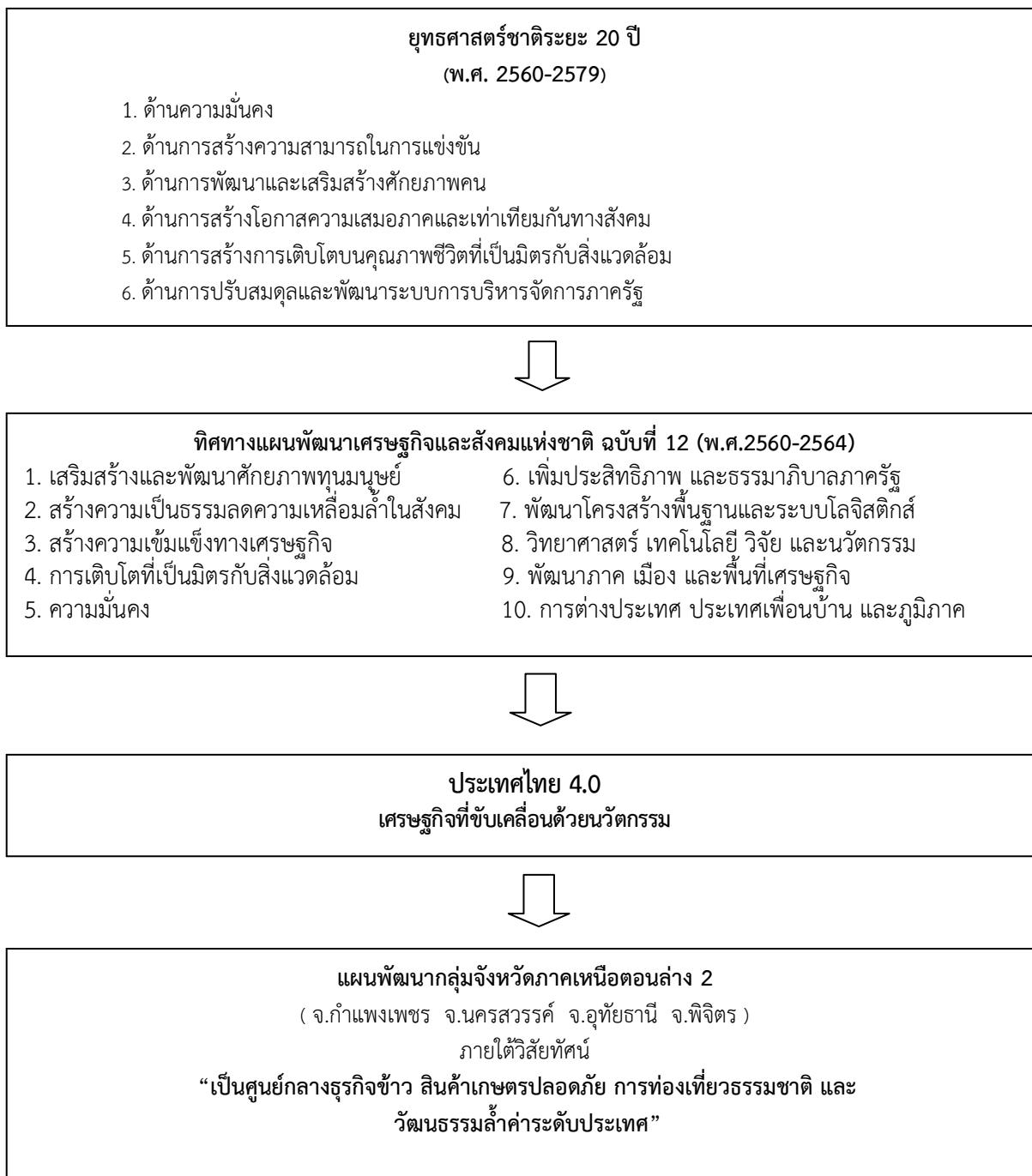


ส่วนที่ 3

ยุทธศาสตร์องค์กรปกครองส่วนท้องถิ่น

1. ความสัมพันธ์ระหว่างแผนพัฒนาระดับมหภาค



แผนพัฒนาจังหวัดกำแพงเพชร พ.ศ. 2561-2564

ภายใต้ยุทธศาสตร์

1. พัฒนาห่วงโซ่คุณค่าสินค้าเกษตรปลอดภัย และส่งเสริมการผลิตพืชพลังงานทดแทนอย่างมีประสิทธิภาพ
2. บริหารจัดการการท่องเที่ยวให้มีคุณภาพตามเกณฑ์มาตรฐาน
3. พัฒนาคุณภาพชีวิต ความมั่นคงทางสังคม และสิ่งแวดล้อมอย่างยั่งยืน



ยุทธศาสตร์การพัฒนาขององค์กรปกครองส่วนท้องถิ่นในเขตจังหวัดกำแพงเพชร

ภายใต้วิสัยทัศน์

“ท้องถิ่นน่าอยู่ เขตอุตสาหกรรมภิบาล ควบคู่การพัฒนาคุณภาพชีวิต สนับสนุนเกษตรปลอดภัย เสริมสร้างเศรษฐกิจแบบยั่งยืน อนุรักษ์ทรัพยากรธรรมชาติและวัฒนธรรม
หนุนนำการเป็นแหล่งท่องเที่ยวมรดกโลก”

ยุทธศาสตร์การพัฒนา

- 1) ด้านการจัดวางผังเมืองและพัฒนาด้านโครงสร้างพื้นฐาน
- 2) ด้านการส่งเสริมการศึกษา ศาสนา ศิลปวัฒนธรรม และภูมิปัญญาท้องถิ่น
- 3) ด้านการส่งเสริมเศรษฐกิจพอเพียง และพัฒนาเกษตรปลอดภัย
- 4) ด้านการส่งเสริมสุขภาพอนามัย คุณภาพชีวิตของประชาชน และสังคมที่เข้มแข็ง
- 5) ด้านการพัฒนาด้านสิ่งแวดล้อม และทรัพยากรธรรมชาติ
- 6) ด้านการยกระดับคุณภาพแหล่งท่องเที่ยว และส่งเสริมการท่องเที่ยว
- 7) ด้านการพัฒนาการบริหารจัดการองค์กรปกครองส่วนท้องถิ่นให้มีประสิทธิภาพและธรรมาภิบาล



ยุทธศาสตร์การพัฒนาของเทศบาลเมืองกำแพงเพชร

ภายใต้วิสัยทัศน์

“เทศบาลเมืองกำแพงเพชรเป็นเมืองน่าอยู่ พูเพื่อประเพณี เข้าถึงเทคโนโลยี
เศรษฐกิจก้าวหน้า การศึกษาก้าวไกล”

ยุทธศาสตร์การพัฒนา

1. ด้านการพัฒนาภูมิทัศน์เมืองและโครงสร้างพื้นฐาน
2. ด้านการสร้างเสริมความเข้มแข็งทางเศรษฐกิจตามแนวปรัชญาของเศรษฐกิจพอเพียง
3. ด้านการพัฒนาการศึกษาในทุกๆระดับ เพื่อการเข้าสู่ประชาคมอาเซียน
4. ด้านการพัฒนาทรัพยากรธรรมชาติและสิ่งแวดล้อม
5. ด้านการเสริมสร้างความเข้มแข็งให้กับสังคมอย่างยั่งยืน
6. ด้านการพัฒนากระบวนการบริหารจัดการองค์กร
7. ด้านการส่งเสริมสุขภาพอนามัยและพัฒนาระบบการให้บริการสาธารณสุข
8. ด้านการส่งเสริมประเพณี วัฒนธรรม กีฬา นันทนาการและการท่องเที่ยว

ในการจัดทำแผนพัฒนาสี่ปีเทศบาลเมืองกำแพงเพชร (พ.ศ. 2561-2564) เทศบาลเมืองได้ดำเนินการตามนโยบาย หลักเกณฑ์ และวิธีการจัดทำแผนพัฒนาตามระเบียบกระทรวงมหาดไทย ว่าด้วยการจัดทำแผนพัฒนาขององค์กรปกครองส่วนท้องถิ่น (ฉบับที่ 2) พ.ศ. 2559 ซึ่งมีความสอดคล้องกับสภาพสังคม เศรษฐกิจ สิ่งแวดล้อมของท้องถิ่น ประเด็นปัญหาการพัฒนาและแนวทางการพัฒนาที่สอดคล้องกับยุทธศาสตร์ชาติระยะ 20 ปี พ.ศ. 2560-2579 , ทิศทางแผนพัฒนาเศรษฐกิจและสังคมแห่งชาติ ฉบับที่ 12 (พ.ศ.2560-2564) และประเทศไทย 4.0 โดยเชื่อมโยงยุทธศาสตร์การพัฒนาจังหวัด ยุทธศาสตร์การพัฒนาขององค์กรปกครองส่วนท้องถิ่นในเขตจังหวัดกำแพงเพชร และยุทธศาสตร์ของเทศบาลเมืองกำแพงเพชร เพื่อตอบสนองศักยภาพและความต้องการของประชาชนในพื้นที่ โดยเชื่อมโยงหลักประชารัฐ และเป้าหมายในระดับชาติ

2. ยุทธศาสตร์ขององค์กรปกครองส่วนท้องถิ่น

2.1 วิสัยทัศน์เทศบาลเมืองกำแพงเพชร

“เทศบาลเมืองกำแพงเพชรเป็นเมืองน่าอยู่ ฟูเฟื่องประเพณี เข้าถึงเทคโนโลยี เศรษฐกิจก้าวหน้า การศึกษาก้าวไกล”

2.2 ยุทธศาสตร์

1) ยุทธศาสตร์การพัฒนาภูมิทัศน์เมืองและโครงสร้างพื้นฐาน

- **เป้าประสงค์** ปรับปรุงและพัฒนา ระบบบริการสาธารณะ ระบบสาธารณสุขปโภค ระบบสาธารณสุขการพัฒนาภูมิทัศน์เมือง และโครงสร้างพื้นฐาน
- **ตัวชี้วัดระดับเป้าประสงค์**
 - ร้อยละของเส้นทางในการคมนาคมบนเส้นทางสายหลักและทางถนนรอง ซอย ได้รับการดูแล บำรุง รักษาครบ 332 สาย
 - มีการให้บริการสาธารณะ ระบบสาธารณสุขปโภค สาธารณูปการในชุมชน เช่น ไฟฟ้า ประปา และระบบพื้นฐานต่าง ๆ ให้แก่ชุมชนครอบคลุมครบ 27 ชุมชน

● กลยุทธ์/แนวทางการพัฒนา และตัวชี้วัดระดับกลยุทธ์

กลยุทธ์/แนวทางการพัฒนา	ตัวชี้วัดระดับกลยุทธ์
1.1 ก่อสร้าง ปรับปรุง รักษาถนน สะพาน ทางเท้า ท่อระบายน้ำและรางระบายน้ำ	- จำนวนถนนที่ก่อสร้างและซ่อมแซม - จำนวนถนนพร้อมท่อระบายน้ำที่ก่อสร้าง - จำนวนถนนพร้อมท่อระบายน้ำที่ก่อสร้าง - จำนวนถนนที่ขยายผิวจราจร - จำนวนการก่อสร้างท่อระบายน้ำ ฯลฯ
1.2 ก่อสร้าง ปรับปรุง บำรุงรักษาสิ่งสาธารณูปโภค สาธารณูปการและสิ่งก่อสร้าง อื่น ๆ	- จำนวนการติดตั้งและขยายเขตไฟฟ้า/ไฟฟ้าสาธารณะ ครอบคลุมทุกพื้นที่ - การก่อสร้างและควบคุมอาคารเป็นไปตามกฎหมาย ที่เกี่ยวข้อง
1.3 การพัฒนาระบบจราจร	- จำนวนติดตั้ง, ปรับปรุง, ซ่อมแซมสัญญาณไฟจราจร - จำนวนติดตั้ง, ปรับปรุง, ซ่อมแซมเครื่องหมายบังคับการจราจร - จำนวนติดตั้ง, ปรับปรุง, ซ่อมแซมไฟฟ้าถนน ฯลฯ - ตัวเลขสถิติในการเกิดอุบัติเหตุจากสัญญาณไฟจราจรลดลง
1.4 ปรับปรุงและพัฒนาการวางผังเมือง	- การควบคุมอาคารเป็นไปตามกฎกระทรวง - จำนวนการจัดทำเทศบัญญัติ/ผังเมืองรวม
1.5 การพัฒนาแหล่งน้ำอุปโภคบริโภค/ระบบประปา	- จำนวนครัวเรือนที่มีน้ำประปาใช้
1.6 การพัฒนาแหล่งน้ำธรรมชาติและระบบชลประทาน	- ระยะทางความยาวของการก่อสร้าง บำรุงรักษาเขื่อนหินป้องกันตลิ่งริมแม่น้ำ
1.7 ปรับปรุงและพัฒนาสภาพภูมิทัศน์ของเมือง	- จำนวนครั้งที่สวนสาธารณะได้รับการดูแล ปรับปรุงให้มีความสวยงาม เหมาะสม

● ความเชื่อมโยง

1. ยุทธศาสตร์จังหวัด

ยุทธศาสตร์ที่ 3 พัฒนาโครงสร้างและปัจจัยพื้นฐานที่เอื้อต่อการเกษตรและการท่องเที่ยว

2. ยุทธศาสตร์การพัฒนาองค์กรปกครองส่วนท้องถิ่นในเขตจังหวัด

ยุทธศาสตร์ที่ 1 การจัดวางผังเมืองและพัฒนาด้านโครงสร้างพื้นฐาน

2) ยุทธศาสตร์การสร้างความเข้มแข็งทางเศรษฐกิจตามแนวปรัชญาของเศรษฐกิจพอเพียง

พอเพียง

- เป้าประสงค์ การส่งเสริมความเข้มแข็งของระบบเศรษฐกิจชุมชน สร้างเสริมภูมิปัญญาท้องถิ่น เพื่อให้ประชาชนมีคุณภาพชีวิตที่ดี ดำรงชีวิตอย่างมีความสุขตามหลักปรัชญาเศรษฐกิจพอเพียง
- ตัวชี้วัดระดับเป้าประสงค์
 - ร้อยละของครัวเรือนที่มีอาชีพและรายได้ที่มั่นคง

● กลยุทธ์/แนวทางการพัฒนา และตัวชี้วัดระดับกลยุทธ์

กลยุทธ์/แนวทางการพัฒนา	ตัวชี้วัดระดับกลยุทธ์
2.1 การพัฒนาแหล่งเงินทุนในชุมชน	<ul style="list-style-type: none"> - จำนวนกลุ่มออมทรัพย์ที่มีการจัดตั้ง - จำนวนกองทุนชุมชนเมืองที่จัดตั้งใหม่ได้รับเงินการจัดสรรเงินกองทุน - จำนวนจัดตั้งสถาบันการเงินชุมชน, ธนาคารชุมชน - จำนวนครั้งในการส่งเสริมการเรียนรู้, การจัดการ ระบบเทคโนโลยีสารสนเทศ ที่เกี่ยวข้องกับการพัฒนาแหล่งเงินทุนในชุมชน - จำนวนจัดตั้งกองทุนหมุนเวียนเพื่อพัฒนาอาชีพ ฯลฯ
2.2 สร้างเสริมความเข้มแข็งทางเศรษฐกิจอย่างยั่งยืนตามแนวปรัชญาของเศรษฐกิจพอเพียง	<ul style="list-style-type: none"> - จำนวนครั้งในการจัดฝึกอบรมอาชีพ - จำนวนการจัดตั้งศูนย์เรียนรู้ภูมิปัญญาท้องถิ่น - จำนวนครั้งผลิตภัณฑ์ที่มีการส่งเสริมการแปรรูปเพื่อเพิ่มมูลค่าสินค้า - จำนวนครั้งที่ได้รับการสนับสนุนจากสมาคมองค์กรภาคเอกชนและภาครัฐ เพื่อการพัฒนาด้านเศรษฐกิจท้องถิ่น - จำนวนครั้งที่มีการจัดกิจกรรมส่งเสริมเศรษฐกิจชุมชนพึ่งตนเอง ฯลฯ

● ความเชื่อมโยง

1. ยุทธศาสตร์จังหวัด

ยุทธศาสตร์ที่ 1 ส่งเสริมและพัฒนาการผลิต การแปรรูป และการตลาดสินค้าเกษตรปลอดภัย

2. ยุทธศาสตร์การพัฒนาศูนย์บริการปกครองส่วนท้องถิ่นในเขตจังหวัด

ยุทธศาสตร์ที่ 3 การส่งเสริมเศรษฐกิจพอเพียงและพัฒนาเกษตรปลอดภัย

3) ยุทธศาสตร์การพัฒนาศูนย์บริการปกครองส่วนท้องถิ่นในทุกระดับ เพื่อการเข้าสู่ประชาคมอาเซียน

- เป้าประสงค์ ส่งเสริมและสนับสนุนการจัดการศึกษาของโรงเรียนทั้งระบบและนอกระบบให้ได้มาตรฐานเพื่อเตรียมความพร้อมเข้าสู่ประชาคมอาเซียน
- ตัวชี้วัดระดับเป้าประสงค์
 - ร้อยละของเด็ก เยาวชนที่ได้รับการศึกษาตามเกณฑ์ภาคบังคับ
 - การใช้เทคโนโลยีที่เหมาะสมในการสนับสนุน ส่งเสริมการเรียนรู้ในทุกระดับ

● กลยุทธ์/แนวทางการพัฒนา และตัวชี้วัดระดับกลยุทธ์

กลยุทธ์/แนวทางการพัฒนา	ตัวชี้วัดระดับกลยุทธ์
3.1 พัฒนาการศึกษาระดับปฐมวัย	<ul style="list-style-type: none"> - ร้อยละ 100 ของเด็กเล็กที่ได้รับการส่งเสริมอาหารเสริมนม อาหารกลางวันสำหรับเด็ก - จำนวนครั้งที่ได้รับการสนับสนุน/อุดหนุนและส่งเสริมการศึกษา เด็กปฐมวัย
3.2 พัฒนาการศึกษาระดับขั้นพื้นฐานในระบบ 12 ปี	<ul style="list-style-type: none"> - จำนวนสถานศึกษาในสังกัดเทศบาลที่ได้รับการส่งเสริมสื่อการเรียน - จำนวนครั้งในการพัฒนาคุณภาพและมาตรฐานศึกษาอย่างมีคุณภาพ - ร้อยละ 100 ของนักเรียนที่ได้รับการส่งเสริม อาหารกลางวัน สำหรับนักเรียน - จำนวนครั้งในการสนับสนุนภาครัฐและเอกชนในกิจกรรมส่งเสริม การศึกษา - ร้อยละในการยกระดับคุณภาพครูและบุคลากรทางการศึกษา อย่างรอบด้าน และมีความเป็นมืออาชีพ - จำนวนทุนที่สนับสนุนการศึกษาสำหรับนักเรียนที่ขาดแคลนทุน ทรัพย์
3.3 พัฒนาระบบการศึกษาของท้องถิ่นเพื่อนำไปสู่ ความเป็นสากล	<ul style="list-style-type: none"> - จำนวนสถานศึกษาที่พัฒนาระดับคุณภาพให้เป็นสถานศึกษา มาตรฐานสากล - จำนวนครั้งในการพัฒนาความร่วมมือระหว่างสถาบันอุดมศึกษา กับท้องถิ่นในการพัฒนาคุณภาพการศึกษาของท้องถิ่นเพื่อเตรียม ความพร้อมไปสู่ความเป็นสากล - จำนวนสถานศึกษาในการจัดการเรียนการสอนภาษาต่างประเทศ - ร้อยละในการเตรียมความพร้อมนักเรียนในการรองรับการเข้าสู่ ประชาคมอาเซียน - จำนวนศูนย์อาเซียนศึกษาที่ส่งเสริมในการจัดตั้ง - จำนวนครั้ง ในการสนับสนุนความร่วมมือกับองค์กรภาคเอกชนให้ มีโครงการแลกเปลี่ยนนักเรียนระหว่างประเทศ เพื่อขยายโอกาสให้ เด็ก เยาวชนได้มีโอกาสพัฒนาการเรียนรู้และสร้างเสริมประสบการณ์

กลยุทธ์/แนวทางการพัฒนา	ตัวชี้วัดระดับกลยุทธ์
3.4 การพัฒนาและส่งเสริมโรงเรียนไปสู่ความเป็นเลิศ	- จำนวนนวัตกรรมที่สร้างเพื่อการเรียนรู้
	- จำนวนงานวิจัยในโรงเรียนที่ส่งเสริมและพัฒนา
	- ร้อยละของบุคลากรทางการศึกษาที่ได้รับการพัฒนาและเพิ่มประสิทธิภาพในการปฏิบัติงาน
	- ร้อยละของนักเรียนที่ได้รับการส่งเสริมพัฒนาอัจฉริยภาพของนักเรียนในด้านต่าง ๆ
	- จำนวนครั้งในการส่งเสริมและพัฒนาความร่วมมือระหว่างโรงเรียน ชุมชนและผู้ปกครองของนักเรียน
	- จำนวนครั้งในการนิเทศเพื่อพัฒนาคุณภาพการจัดการศึกษา
	- จำนวนภาคีเครือข่ายเพื่อพัฒนาการเรียนการสอน
	- จำนวนสถานศึกษาที่มีการก่อสร้าง ปรับปรุง ซ่อมแซมและพัฒนาสิ่งสาธารณูปโภค สาธารณูปการต่างๆ ของสถานศึกษาในสังกัด ฯลฯ
3.5 การพัฒนาการศึกษาระดับอาชีวศึกษา	- จำนวนการสนับสนุนสถานศึกษาที่มีการก่อสร้าง ปรับปรุง ซ่อมแซมและพัฒนาสิ่งสาธารณูปโภค สาธารณูปการต่างๆ ของสถานศึกษาในสังกัด ฯลฯ
	- จำนวนการสนับสนุนวัสดุ ครุภัณฑ์ สื่อการเรียนการสอน และส่งเสริมกีฬาของวิทยาลัยอาชีวศึกษา
	- ร้อยละของครู และบุคลากรทางการศึกษาที่ได้รับการพัฒนาและเพิ่มประสิทธิภาพในการปฏิบัติงาน
	- จำนวนภาคีเครือข่ายที่สร้างการมีส่วนร่วมและส่งเสริมในการจัดการศึกษาของท้องถิ่นให้มีคุณภาพ เพื่อพัฒนาการเรียนการสอน
	- จำนวนนวัตกรรม เทคโนโลยีเพื่อพัฒนาการเรียนรู้ ที่ได้รับการส่งเสริม ฯลฯ
3.6 พัฒนาการจัดการศึกษานอกระบบและตามอัธยาศัยเพื่อเสริมสร้างสังคมการเรียนรู้ตลอดชีวิต	- จำนวนศูนย์ส่งเสริมการเรียนรู้ชุมชนเชิงสร้างสรรค์ที่มีการจัดตั้ง
	- จำนวนอินเทอร์เน็ตชุมชนเพื่อประชาชนที่มีการให้บริการ
	- จำนวนครั้งในการส่งเสริมกิจกรรมการเรียนรู้ตลอดชีวิต
	- จำนวนระบบเทคโนโลยีการสื่อสารเพื่อให้เข้าถึงประชาชน ที่ได้รับการพัฒนา ฯลฯ
3.7 การพัฒนาความร่วมมือและสร้างเสริมการเรียนรู้เรื่องประชาคมอาเซียนแก่ประชาชนทั่วไป	- จำนวนกิจกรรม/โครงการที่ส่งเสริมการเรียนรู้ให้กับประชาชนเกี่ยวกับประชาคมอาเซียน
	- จำนวนครั้งที่อบรมเตรียมความพร้อมชุมชนเพื่อการปรับตัวสู่ประชาคมอาเซียน
	- ร้อยละของประชาชนที่มีความรู้และเข้าใจเกี่ยวกับประชาคมอาเซียน

- ความเชื่อมโยง

1. ยุทธศาสตร์จังหวัด

ยุทธศาสตร์ที่ 2 ส่งเสริม พัฒนาการผลิตและบริหารจัดการการท่องเที่ยวให้มี
คุณภาพสู่สากล

2. ยุทธศาสตร์การพัฒนางานองค์กรปกครองส่วนท้องถิ่นในจังหวัด

ยุทธศาสตร์ที่ 2 การส่งเสริมการศึกษา ศาสนา ศิลปวัฒนธรรมและภูมิ
ปัญญาท้องถิ่น

4) ยุทธศาสตร์การพัฒนาทรัพยากรธรรมชาติและสิ่งแวดล้อม

- เป้าประสงค์ ส่งเสริม สนับสนุนการอนุรักษ์ทรัพยากรธรรมชาติและสิ่งแวดล้อม
ให้มีความสมดุลและเกิดประสิทธิภาพอย่างยั่งยืน

- ตัวชี้วัดระดับเป้าประสงค์

- การดูแล รักษา ด้านทรัพยากรสิ่งแวดล้อม เช่น การเก็บขยะกำจัดขยะมูลฝอย,
การบำบัดน้ำเสียจากครัวเรือน

- กลยุทธ์/แนวทางการพัฒนา และตัวชี้วัดระดับกลยุทธ์

กลยุทธ์/แนวทางการพัฒนา	ตัวชี้วัดระดับกลยุทธ์
4.1 การควบคุม ดูแลด้านมลภาวะสิ่งแวดล้อม	- จำนวนครั้งที่มีการตรวจสอบคุณภาพน้ำ อากาศ เสียง - จำนวนครั้งที่มีการรณรงค์ให้ความรู้แก่ประชาชนเรื่องการป้องกัน มลภาวะสิ่งแวดล้อม
4.2 ปรับปรุงและพัฒนาระบบการบำบัดน้ำเสีย	- น้ำเสียที่บำบัดแล้ว มีค่า BOD ไม่เกินมาตรฐานที่กำหนด - จำนวนครั้งในการบำบัดน้ำเสียในแหล่งน้ำสาธารณะ
4.3 ปรับปรุงและพัฒนาระบบการจัดการขยะมูลฝอย	- การฝังกลบขยะมูลฝอยเป็นไปตามหลักสุขาภิบาล - ไม่มีจำนวนขยะตกค้าง ที่ก่อให้เกิดความเดือดร้อนแก่ประชาชน - จำนวนกิจกรรม/โครงการที่เทศบาลจัดขึ้นเพื่อส่งเสริมให้ ประชาชนมีการคัดแยกขยะ
4.4 การบำบัดและฟื้นฟูทรัพยากรธรรมชาติและ สิ่งแวดล้อม	- จำนวนกิจกรรมที่ส่งเสริมให้ประชาชนมีส่วนร่วมช่วยในการ อนุรักษ์ทรัพยากรธรรมชาติและสิ่งแวดล้อม - จำนวนครั้งที่มีการสำรวจระบบระบายน้ำในเขตเทศบาล - จำนวนกิจกรรม/โครงการในการจัดการสิ่งแวดล้อม - จำนวนครั้งที่ได้ติดตาม ตรวจสอบเกี่ยวกับสิ่งแวดล้อมและมลพิษ - จำนวนครั้งที่สนับสนุนแผนปรับปรุง ฟื้นฟู เมื่อเกิดภัยพิบัติ - จำนวนกิจกรรม/โครงการดูแลรักษาคุ้มครองป้องกันที่ดินรกร้าง ว่างเปล่าและที่สาธารณะประโยชน์ที่ประชาชนใช้ร่วมกัน - จำนวนกิจกรรม/โครงการที่เทศบาลจัดขึ้นให้แก่ประชาชนในการ ส่งเสริมการมีส่วนร่วมในการจัดการอนุรักษ์ทรัพยากรธรรมชาติและ สิ่งแวดล้อม ฯลฯ

- **ความเชื่อมโยง**
 1. ยุทธศาสตร์จังหวัด
 - ยุทธศาสตร์ที่ 1 ส่งเสริมและพัฒนาการผลิต การแปรรูป และการตลาดสินค้าเกษตรปลอดภัย
 2. ยุทธศาสตร์การพัฒนาองค์กรปกครองส่วนท้องถิ่นในจังหวัด
 - ยุทธศาสตร์ที่ 5 การพัฒนาด้านสิ่งแวดล้อมและทรัพยากรธรรมชาติ
- 5) ยุทธศาสตร์การเสริมสร้างความเข้มแข็งให้กับสังคมอย่างยั่งยืน
 - **เป้าประสงค์** ส่งเสริมและสนับสนุนให้มีคุณธรรม จิตระเบียบชุมชน รักษาความสงบเรียบร้อย เพื่อมุ่งสู่เมืองน่าอยู่อย่างยั่งยืน
 - **ตัวชี้วัดระดับเป้าประสงค์**
 - จำนวนการมีส่วนร่วมในการดำเนินกิจกรรมระหว่างเทศบาลและชุมชนในการพัฒนาท้องถิ่น
 - **กลยุทธ์/แนวทางการพัฒนา และตัวชี้วัดระดับกลยุทธ์**

กลยุทธ์/แนวทางการพัฒนา	ตัวชี้วัดระดับกลยุทธ์
5.1 การพัฒนาและการเสริมสร้างความเข้มแข็งและพัฒนาศักยภาพของชุมชน/องค์กรชุมชนในทุกด้านภายใต้กระบวนการมีส่วนร่วมของประชาชน	- จำนวนกิจกรรม/โครงการ ที่จัดขึ้นเพื่อสนับสนุนส่งเสริมการให้ความรู้แก่นำชุมชน ประชาชน องค์กรชุมชนในด้านต่างๆ
	- จำนวนกิจกรรม/โครงการที่จัดขึ้นเพื่อสนับสนุนการจัดตั้งภาคีเครือข่ายชุมชน
	- จำนวนครั้งการจัดให้มีการประชุม โดยเทศบาลสนับสนุนงบประมาณให้กับชุมชน
	- จำนวนกิจกรรม/โครงการที่เทศบาลสนับสนุนส่งเสริมเข้มแข็งให้กับชุมชน องค์กรชุมชน เครือข่ายในด้านต่างๆ
	- จำนวนกิจกรรม/โครงการที่เทศบาลส่งเสริมให้ประชาชน มีส่วนร่วมในการบริหารของท้องถิ่น
	- จำนวนครั้งที่กลุ่มคณะกรรมการ กรรมการกองทุนชุมชน อสม. อปพร. กรรมการพัฒนาบทบาทสตรี ฯลฯ การได้รับการอบรม และส่งเสริมการพัฒนาศักยภาพ ฯลฯ
	- จำนวนครั้งในการอบรมความรู้ด้านกฎหมาย เช่น กฎหมายรัฐธรรมนูญ พระราชบัญญัติ เทศบัญญัติ ให้แก่ประชาชน

กลยุทธ์/แนวทางการพัฒนา	ตัวชี้วัดระดับกลยุทธ์
5.2 การเผยแพร่ความรู้ด้านกฎหมายแก่ประชาชน	<ul style="list-style-type: none"> - จำนวนครั้ง/สื่อที่มีการเผยแพร่และประชาสัมพันธ์ความรู้เกี่ยวกับการคุ้มครองผู้บริโภค ฯลฯ - จำนวนครั้งที่จัดกิจกรรมการบูรณาการการป้องกันและเฝ้าระวังการแพร่ระบาดของยาเสพติดของ ศพส.ทม.กพ.
5.3 การจัดระเบียบสังคม การรักษาความสงบเรียบร้อยและความปลอดภัยในชีวิตและทรัพย์สิน	<ul style="list-style-type: none"> - ร้อยละของผู้เสพ ผู้ติดยาได้รับการรักษาฟื้นฟูสมรรถนะ - จำนวนครั้งที่มีการจัดระเบียบชุมชนและสังคมแบบบูรณาการ - จำนวนกิจกรรมที่ดำเนินตามกฎหมายที่เกี่ยวข้องกับการจัดระเบียบชุมชนและสังคม - จำนวนเครือข่ายอาสาสมัครด้านต่างๆ ของเทศบาลเมืองกำแพงเพชร เช่น อาสาสมัครตำรวจบ้าน อาสาคุมกุมประพฤติ อาสาสมัครป้องกันภัยฝ่ายพลเรือน เครือข่ายประชาชนต้านภัยยาเสพติด - จำนวนกิจกรรมสนับสนุนการดำเนินงานของเครือข่ายภาคประชาชนในการป้องกันและเฝ้าระวังการแพร่ระบาดของยาเสพติด ฯลฯ
5.4 การเสริมสร้างความสมานฉันท์ในสังคม	<ul style="list-style-type: none"> - จำนวนชุมชนที่ได้รับความรู้ ความเข้าใจกระบวนการประชาธิปไตยชุมชน - จำนวนกิจกรรมเสริมสร้างครอบครัวอบอุ่น ชุมชนเข้มแข็ง
5.5 การพัฒนาคุณภาพชีวิตของประชาชน	<ul style="list-style-type: none"> - ร้อยละของผู้สูงอายุ คนพิการ ผู้ติดเชื้อเอชไอวีที่ยื่นขอรับและได้รับสวัสดิการได้รับเงินเบี้ยยังชีพ - จำนวนผู้ด้อยโอกาส ผู้ยากไร้ที่ได้รับการพัฒนาที่อยู่อาศัยที่มั่นคงถาวร - จำนวนครั้งที่ส่งเสริมสุขภาพอนามัยแก่ผู้สูงอายุ คนพิการ ผู้ติดเชื้อเอชไอวี และผู้ด้อยโอกาสทางสังคม - จำนวนชุมชนที่มีการจัดสวัสดิการสังคม ฯลฯ
5.6 การป้องกันและบรรเทาสาธารณภัย/ภัยพิบัติ	<ul style="list-style-type: none"> - จำนวนครั้งที่ให้ความรู้แก่ประชาชนด้านการป้องกันอุบัติเหตุ/ภัยพิบัติ - จำนวนครั้งที่ให้ความรู้แก่ประชาชนในการป้องกันอัคคีภัย รวมทั้งการดับเพลิงเบื้องต้น - จำนวนครั้งที่ในการฝึกซ้อมแผนป้องกันและระงับอัคคีภัยของเทศบาลเมืองกำแพงเพชร

- **ความเชื่อมโยง**
 1. ยุทธศาสตร์จังหวัด
 - ยุทธศาสตร์ที่ 3 พัฒนาโครงสร้างและปัจจัยพื้นฐานที่เอื้อต่อการเกษตรและการท่องเที่ยว
 2. ยุทธศาสตร์การพัฒนาองค์กรปกครองส่วนท้องถิ่นในจังหวัด
 - ยุทธศาสตร์ที่ 4 การส่งเสริมสุขภาพอนามัย คุณภาพชีวิตของประชาชนและสังคมเข้มแข็ง
- 6) ยุทธศาสตร์การพัฒนาระบบบริหารจัดการองค์กร
 - **เป้าประสงค์** การบริหารจัดการองค์กรให้ได้มาตรฐาน มุ่งสู่ความเป็นเลิศ โดยบูรณาการการพัฒนา ร่วมกับทุกภาคส่วนต่างๆ ภายใต้หลักธรรมาภิบาลและกระบวนการสร้างเสริมการมีส่วนร่วมของประชาชน
 - **ตัวชี้วัดระดับเป้าประสงค์**
 - ระดับความสำเร็จของการปฏิบัติงานตามภารกิจของหน่วยงานของเทศบาล
 - **กลยุทธ์/แนวทางการพัฒนา และตัวชี้วัดระดับกลยุทธ์**

กลยุทธ์/แนวทางการพัฒนา	ตัวชี้วัดระดับกลยุทธ์
6.1 ส่งเสริมและพัฒนาระบบการปฏิบัติงานพัฒนาเครื่องมือเครื่องใช้ สถานที่ปฏิบัติงาน	- จำนวนหน่วยงานที่บูรณาการดำเนินงานร่วมกับเทศบาล
	- ร้อยละของประชาชนที่มีความพึงพอใจในการบริการของเทศบาล
	- จำนวนโครงการที่เทศบาลเข้าร่วมประกวดต่างๆ
	- จำนวนรางวัลที่ได้รับจากการสร้างระบบบริหารจัดการที่ดีขององค์กร
	- จำนวนหน่วยงานที่เกี่ยวข้องกับการสร้างนวัตกรรมในองค์กร
6.2 การบริหารจัดการด้านบุคลากร	- ร้อยละของบุคลากรที่ได้รับการส่งเสริมความรู้
	- จำนวนกิจกรรมที่จัดสำหรับพัฒนาความรู้และทักษะของพนักงาน
6.3 ปรับปรุงและพัฒนาระบบการจัดเก็บรายได้	- ประชาชนมีความพึงพอใจและมีทัศนคติที่ดีต่อการจัดเก็บภาษีและค่าธรรมเนียม
	- จำนวนครั้งที่มีการปรับปรุงและพัฒนาระบบการจัดหารายได้จากทรัพย์สิน , การออกไปอนุญาต
6.4 การวางแผนเพื่อการพัฒนาองค์กร	- จำนวนโครงการที่สามารถดำเนินการได้ตามแผนพัฒนาเทศบาล
	- จำนวนครั้งในการติดตามและประเมินผลการปฏิบัติงาน
	- จำนวนครั้ง/กิจกรรมในการสนับสนุนการสำรวจและการวิจัยเพื่อพัฒนาองค์กร
6.5 การจัดทำเทศบัญญัติงบประมาณ และมีใช้เทศบัญญัติงบประมาณ	- จำนวนครั้งในการจัดทำเทศบัญญัติงบประมาณรายจ่าย และมีใช้เทศบัญญัติงบประมาณรายจ่าย ฯลฯ

- ความเชื่อมโยง
 1. ยุทธศาสตร์จังหวัด
 - ยุทธศาสตร์ที่ 3 พัฒนาโครงสร้างและปัจจัยพื้นฐานที่เอื้อต่อการเกษตรและการท่องเที่ยว
 2. ยุทธศาสตร์การพัฒนาองค์กรปกครองส่วนท้องถิ่นในจังหวัด
 - ยุทธศาสตร์ที่ 7 การพัฒนาการบริหารจัดการองค์กรปกครองส่วนท้องถิ่นให้

7) ยุทธศาสตร์การส่งเสริมสุขภาพอนามัยและพัฒนาระบบการให้บริการสาธารณสุข

- เป้าประสงค์สร้างเสริมสุขภาพอนามัยที่ดีให้กับประชาชนและพัฒนาคุณภาพการให้บริการสาธารณสุข
- ตัวชี้วัดระดับเป้าประสงค์
 - ระดับความสำเร็จของการปฏิบัติงานตามภารกิจของหน่วยงานของเทศบาล
- กลยุทธ์/แนวทางการพัฒนา และตัวชี้วัดระดับกลยุทธ์

กลยุทธ์/แนวทางการพัฒนา	ตัวชี้วัดระดับกลยุทธ์
7.1 การส่งเสริมสุขภาพอนามัยและการควบคุมป้องกันโรค	<ul style="list-style-type: none"> - จำนวนครั้งที่มีการส่งเสริมความรู้และให้บริการสาธารณสุข - จำนวนครั้งที่มีการควบคุมป้องกันการแพร่ระบาดของโรคติดต่อต่างๆ - จำนวนชุมชนที่ได้รับการส่งเสริมสุขภาพ - จำนวนชมรมสร้างเสริมสุขภาพที่ได้รับการส่งเสริม - ร้อยละของประชาชนในเขตเทศบาลที่ได้รับการดูแลในระบบหลักประกันสุขภาพฯ - จำนวนครั้ง/กิจกรรมที่เสริมสร้างศักยภาพให้กับแกนนำด้านสุขภาพ เช่น อสม. อสร. อสย. - จำนวนครั้ง/กิจกรรมการอบรมให้ความรู้ด้านแพทย์แผนไทย
7.2 การพัฒนาบุคลากรด้านการแพทย์และสาธารณสุข	<ul style="list-style-type: none"> - จำนวนครั้งในการฝึกอบรมให้ความรู้ พัฒนาทักษะในการปฏิบัติงานให้บุคลากรสาธารณสุข
7.3 การพัฒนาศูนย์บริการสาธารณสุข/โรงพยาบาลชุมชน	<ul style="list-style-type: none"> - ประชาชนมีความพึงพอใจในการบริการสาธารณสุข
7.4 งานพัฒนาหลักสุขภาพภิบาล ตลาด โรงฆ่าสัตว์ และฌาปนสถาน	<ul style="list-style-type: none"> - จำนวนกิจกรรมในโรงการสุขภาพภิบาลอาหาร ตลาด สถานประกอบการ - โรงฆ่าสัตว์ได้รับการปรับปรุงและพัฒนาให้ได้มาตรฐาน - จำนวนครั้งในการอบรมผู้ประกอบการด้านอาหารและแผงลอย จำนวนหน่วยอาหาร - จำนวน ฌาปนสถานที่ได้รับการปรับปรุง/ซ่อมแซมให้สามารถใช้งานได้ดี - ตลาดสดเทศบาลเมืองได้รับการพัฒนาให้มาตรฐานตลาดน่าซื้อ

● ความเชื่อมโยง

1. ยุทธศาสตร์จังหวัด

ยุทธศาสตร์ที่ 3 พัฒนาโครงสร้างและปัจจัยพื้นฐานที่เอื้อต่อการเกษตรและการท่องเที่ยว

2. ยุทธศาสตร์การพัฒนาดังกล่าวของส่วนท้องถิ่นในจังหวัด

ยุทธศาสตร์ที่ 4 การส่งเสริมสุขภาพอนามัย คุณภาพชีวิตของประชาชนและเข้มแข็ง

8) ยุทธศาสตร์การส่งเสริมประเพณี วัฒนธรรม กีฬา นันทนาการและการท่องเที่ยว

- เป้าประสงค์ ส่งเสริมการอนุรักษ์ ฟื้นฟูกิจกรรมทางวัฒนธรรม ประเพณีท้องถิ่น เพื่อประชาสัมพันธ์การท่องเที่ยว และสร้างโอกาสทางเศรษฐกิจให้กับประชาชนในพื้นที่

- ตัวชี้วัดเป้าประสงค์

- จำนวนครั้งของการจัดกิจกรรมทางด้านประเพณี วัฒนธรรมในพื้นที่ในเขตเทศบาล
- ร้อยละที่เพิ่มขึ้นของนักท่องเที่ยวในท้องถิ่น

- กลยุทธ์/แนวทางการพัฒนาและตัวชี้วัดระดับกลยุทธ์

กลยุทธ์/แนวทางการพัฒนา	ตัวชี้วัดระดับกลยุทธ์
8.1 ส่งเสริมกิจกรรมทางศาสนา ศิลปะ วัฒนธรรม ประเพณีท้องถิ่นและภูมิปัญญาท้องถิ่น	- จำนวนกิจกรรมที่ได้รับการส่งเสริมและสืบสานศิลปะ วัฒนธรรมและขนบธรรมเนียมฯ
	- จำนวนศาสนสถานและศาสนวัตถุที่ได้รับการส่งเสริมดูแลรักษา และทำนุบำรุง
	- จำนวนกิจกรรมด้านศาสนา ศิลปะ วัฒนธรรม
	- จำนวนครั้ง/กิจกรรมที่ส่งเสริมการเรียนรู้ภูมิปัญญาศิลปะและวัฒนธรรมท้องถิ่น
	- จำนวนกิจกรรมที่องค์กรจัดขึ้นเพื่อเสริมสร้างคุณธรรมและจริยธรรมแก่ประชาชนและเจ้าหน้าที่องค์กร
8.2 การพัฒนาและปรับปรุงแหล่งท่องเที่ยว	- จำนวนแหล่งท่องเที่ยวในเขตเทศบาลที่มีการพัฒนาและปรับปรุง
8.3 การพัฒนาบุคลากรด้านการท่องเที่ยว	- จำนวนกิจกรรม/โครงการที่เทศบาลจัดให้มีการอบรมความรู้แก่เจ้าหน้าที่เพื่อส่งเสริมด้านการท่องเที่ยว
	- จำนวนครั้งในการจัดอบรมมัคคุเทศก์ท้องถิ่น
8.4 การส่งเสริมการท่องเที่ยว	- จำนวนกิจกรรม/โครงการที่จัดขึ้นเพื่อส่งเสริมการท่องเที่ยว
	- จำนวนเครือข่ายด้านธุรกิจการท่องเที่ยว
	- จำนวนกิจกรรมในการส่งเสริมและพัฒนาการท่องเที่ยวเชิงธรรมชาติและเมืองมรดกโลกทางประวัติศาสตร์

กลยุทธ์/แนวทางการพัฒนา	ตัวชี้วัดระดับกลยุทธ์
	- จำนวนกิจกรรม/สื่อประชาสัมพันธ์เพื่อส่งเสริมการท่องเที่ยว
	- จำนวนศูนย์ประสานงานท่องเที่ยวเครือข่ายองค์กรปกครองส่วนท้องถิ่นที่มีการจัดตั้ง
	- จำนวนกิจกรรม/โครงการจัดอบรมให้ความรู้กับประชาชนด้านการท่องเที่ยวจังหวัดกำแพงเพชร
8.5 ส่งเสริมกีฬาและนันทนาการ	- จำนวนพื้นที่(แห่ง) ที่เป็นพื้นที่สาธารณะสำหรับกีฬาและนันทนาการได้รับการปรับปรุงให้อยู่ในสภาพใช้งานได้
	- จำนวนกิจกรรม/โครงการที่มีการส่งเสริมกิจกรรมนันทนาการให้กับประชาชน
	- จำนวนกิจกรรม/โครงการที่มีการส่งเสริมการกีฬาทุกระดับ

● ความเชื่อมโยง

1. ยุทธศาสตร์จังหวัด

ยุทธศาสตร์ที่ 2 พัฒนาและบริหารจัดการการท่องเที่ยวให้มีคุณภาพสู่สากล

2. ยุทธศาสตร์การพัฒนาศูนย์องค์กรปกครองส่วนท้องถิ่นในจังหวัด

ยุทธศาสตร์ที่ 6 การยกระดับคุณภาพการท่องเที่ยวและส่งเสริมการท่องเที่ยว

2.7 จุดยืนทางยุทธศาสตร์

เทศบาลเมืองกำแพงเพชรมีระบบโครงสร้างพื้นฐานที่ได้มาตรฐาน มีประสิทธิภาพ ประกอบกับภูมิศาสตร์ที่ตั้งมีความเหมาะสม ไม่เสี่ยงต่อปัญหาภัยธรรมชาติ เช่น น้ำท่วม และมีแม่น้ำปิงที่สวยงามไหลผ่านด้านตะวันตกของเมือง มีการพัฒนาปรับสภาพภูมิทัศน์ริมฝั่งแม่น้ำปิงให้มีความสวยงามกลมกลืนกับสภาพแวดล้อมทางธรรมชาติและความเป็นเมืองมรดกโลก (World Heritage)

จากการกำหนดยุทธศาสตร์ชาติระยะ 20 ปี (พ.ศ. 2560-2579) ทิศทางแผนพัฒนาเศรษฐกิจและสังคมแห่งชาติ ฉบับที่ 12 (พ.ศ.2560-2564) วิสัยทัศน์การพัฒนาจังหวัดกำแพงเพชร ยุทธศาสตร์การพัฒนาขององค์กรปกครองส่วนท้องถิ่นในเขตจังหวัดกำแพงเพชร ตลอดจนความต้องการของผู้ที่มีส่วนได้ส่วนเสีย (Stakeholder) ที่เกี่ยวข้อง จึงได้กำหนดจุดยืนทางยุทธศาสตร์ (Positioning) ของเทศบาลเมืองกำแพงเพชร คือ “เมืองประวัติศาสตร์ที่น่าเยือนและน่าอยู่ อย่างยั่งยืน”

2.8 ความเชื่อมโยงของยุทธศาสตร์ในภาพรวม

ประเด็นบริหารการเปลี่ยนแปลงด้านเศรษฐกิจ การเจริญเติบโตและการขยายตัวของเมือง โครงสร้างทางสังคมในสถานการณ์ปัจจุบัน ตลอดจนการเพิ่มขึ้นของประชากรเมืองที่ส่งผลกระทบต่อสิ่งแวดล้อมของเทศบาลเมืองกำแพงเพชร จากการประชาคมท้องถิ่น โดยคำนึงถึงการมีส่วนร่วมของทุกฝ่าย ทั้งหน่วยงานภาครัฐ ภาคเอกชน ภาคประชาชน และปัญหาความต้องการของประชาชนในพื้นที่ จากกระบวนการในการวิเคราะห์สภาพแวดล้อมของเทศบาลเมืองกำแพงเพชรด้วยวิธี SWOT Analysis และจากการประชุมของคณะกรรมการพัฒนาเทศบาลเมืองกำแพงเพชร ซึ่งได้จัดทำแผนพัฒนาเทศบาลเมืองกำแพงเพชรสี่ปี ที่มีความสอดคล้องเชื่อมโยงกับแนวนโยบายพื้นฐานแห่งรัฐตามรัฐธรรมนูญ นโยบายรัฐบาลและแผนบริหารราชการแผ่นดิน ยุทธศาสตร์ชาติระยะ ๒๐ ปี พ.ศ. ๒๕๖๐-๒๕๗๙ โมเดลประเทศไทย ๔.๐ ทิศทางแผนพัฒนาเศรษฐกิจและสังคมแห่งชาติ ฉบับที่ ๑๒ (พ.ศ.๒๕๖๐-๒๕๖๔) แผนยุทธศาสตร์รายสาขาเฉพาะด้าน ยุทธศาสตร์การพัฒนาภาคเหนือ ยุทธศาสตร์การพัฒนากลุ่มจังหวัดภาคเหนือตอนล่าง ๒ แผนพัฒนาจังหวัดกำแพงเพชรปี พ.ศ. ๒๕๕๗-๒๕๖๐

3. การวิเคราะห์เพื่อการพัฒนาท้องถิ่น

3.1 การวิเคราะห์กรอบการจัดทำยุทธศาสตร์ขององค์กรปกครองส่วนท้องถิ่น

เทศบาลเมืองกำแพงเพชรได้ทำการวิเคราะห์สถานะแวดล้อม (SWOT Analysis) ที่เกี่ยวข้องกับองค์กรเพื่อมาสนับสนุนการวางแผนการจัดทำยุทธศาสตร์เพื่อพัฒนาท้องถิ่น โดยได้จำแนกผลการวิเคราะห์ปัจจัยภายในที่เป็นจุดแข็งและจุดอ่อน และปัจจัยภายนอกที่เป็นโอกาสและอุปสรรคของเทศบาลเมืองกำแพงเพชร โดยสรุปเฉพาะประเด็นที่สำคัญได้ดังนี้

1) การประเมินปัจจัยภายในสภาพองค์กร

1.1 จุดแข็ง (S : Strength)

1. ผู้บริหารมีนโยบายที่ชัดเจนในการบริหารและพัฒนาเทศบาลให้ตอบสนองต่อปัญหาความต้องการของประชาชน โดยยึดหลักธรรมาภิบาล บริหารจัดการองค์กรอย่างโปร่งใส และสามารถตรวจสอบได้

2. การแบ่งเขตชุมชนของเทศบาลฯ ได้แบ่งเขตพื้นที่ชุมชนออกเป็น 27 ชุมชน ซึ่งครอบคลุมพื้นที่เขตเทศบาลฯ โดยมีประธานชุมชนเป็นผู้นำการบริหารจัดการชุมชนของตนเอง ทำให้สามารถตอบสนองความต้องการที่แท้จริงของประชาชนได้อย่างทั่วถึง

3. เทศบาลมีสถานศึกษาเป็นของตนเอง ในระดับประถมศึกษา ระดับมัธยมศึกษาและอาชีวศึกษา ซึ่งผู้บริหารมีนโยบายที่ชัดเจนในการส่งเสริมและสนับสนุนการพัฒนาคุณภาพการศึกษาให้ได้มาตรฐาน

4. ในเขตเทศบาลฯ เป็นศูนย์กลางการจัดงานประเพณีสำคัญของจังหวัด อาทิ งานสารทไทยกล้วยไข่เมืองกำแพง งานประเพณีนบพระ - เล่นเพลง งานประเพณีลอยกระทง งานประเพณีสงกรานต์ ทำให้มีจำนวนนักท่องเที่ยวเข้ามาร่วมงานและใช้จ่ายเงินเป็นจำนวนมาก ทำให้มีเม็ดเงินหมุนเวียนทางเศรษฐกิจมากขึ้น

5. เทศบาลเมืองกำแพงเพชรมีสภาพภูมิทัศน์ที่สวยงาม อยู่ในที่ตั้งทางภูมิศาสตร์ที่ไม่เสี่ยงต่อภัยธรรมชาติเป็นเมืองสงบและประชาชนมีวิถีชีวิตที่เรียบง่าย เป็นสังคมแบบเครือญาติ มีวัฒนธรรมและเอกลักษณ์ที่ต่างสืบทอดกันมารุ่นบรรพชนแต่สามารถผสมผสานกลมกลืนกันด้วยดี จึงทำให้การบริหารจัดการเทศบาลเป็นไปอย่างราบรื่น

6. เทศบาลฯ มีเครือข่ายองค์กรชุมชนที่เข้มแข็ง ที่เข้ามามีส่วนร่วมในการบริหารจัดการเทศบาลเมืองกำแพงเพชร เช่น เครือข่าย อสม. เครือข่าย 27 ชุมชน เครือข่ายอาสาสมัคร ยุติธรรมชุมชน ชมรมลูกเสือชาวบ้าน ชมรมผู้สูงอายุ ชมรมออกกำลังกาย ชมรมวัยคนแกร่ง เป็นต้น

7. การเจริญเติบโตและขยายตัวทางเศรษฐกิจของจังหวัดกำแพงเพชร ในช่วงหลายปีที่ผ่านมาจนถึงปัจจุบัน มีอัตราที่เพิ่มลักษณะก้าวกระโดดทางเศรษฐกิจ ทำให้เทศบาลเมืองกำแพงเพชร มีรายได้จากการจัดเก็บภาษีเพิ่มขึ้น

1.2 จุดอ่อน (W : Weakness)

1. ความไม่เพียงพอของงบประมาณในการก่อสร้าง / ปรับปรุงด้านโครงสร้างพื้นฐาน รวมทั้งพัฒนาการท่องเที่ยว/แหล่งท่องเที่ยว หรือโครงการขนาดใหญ่ ที่ต้องชะงักด้วยสถานะการคลังที่เป็นข้อจำกัดด้านงบประมาณในการลงทุนโครงการที่ต้องใช้งบประมาณจำนวนมาก
2. เขตพื้นที่เทศบาลส่วนใหญ่เป็นย่านธุรกิจการค้าที่สำคัญของจังหวัด ที่ประชาชนส่วนใหญ่ประกอบอาชีพค้าขาย รับจ้าง ทำให้ประชาชนมีเวลาว่างไม่ตรงกัน จึงทำให้ความร่วมมือในกิจกรรมต่าง ๆ ยังขาดความพร้อมเพรียง และยังขาดการมีส่วนร่วมจากประชาชนเท่าที่ควร
3. การให้บริการรถประจำทางในเขตเทศบาลเมืองกำแพงเพชรที่ผ่านไปยังเส้นทางการท่องเที่ยวของจังหวัดมีน้อย และให้บริการเฉพาะเวลา ทำให้นักท่องเที่ยวไม่สามารถเดินทางได้อย่างสะดวกโดยเฉพาะนักท่องเที่ยวต่างชาติที่เดินทางมาท่องเที่ยวตามลำพัง
4. นโยบายการควบคุมการเพิ่มของจำนวนประชากรในอดีต ทำให้ประชากรที่อยู่ในวัยแรงงานลดลง ประชากรที่สูงอายุมีมากขึ้น ทำให้ขาดแคลนวัยแรงงาน จึงเป็นสาเหตุที่ทำให้แรงงานในท้องถิ่นหาได้ยากขึ้น

2) การประเมินปัจจัยภายนอกสภาพองค์กร

2.1 โอกาส (O : Opportunities)

1. นโยบายของรัฐบาลที่เอื้อต่อการวางแผนการพัฒนาเทศบาลเมืองกำแพงเพชร อาทิ การปราบปรามยาเสพติด การพัฒนาด้านการศึกษา ด้านการท่องเที่ยว ให้เป็นวาระแห่งชาติ เป็นต้น
2. มีการบูรณาการการพัฒนาร่วมกับหน่วยงานอื่นๆ ในเขตพื้นที่เทศบาลฯ ที่ช่วยสนับสนุนด้านการบริการและวิชาการ ทำให้การพัฒนาการปฏิบัติงานมีประสิทธิภาพเพิ่มมากขึ้น
3. เทศบาลเมืองกำแพงเพชร มีแม่น้ำปิงไหลผ่าน มีทัศนียภาพที่สวยงามเหมาะสมเป็นแหล่งท่องเที่ยว พักผ่อน และออกกำลังกายที่สำคัญของจังหวัดกำแพงเพชร
4. ในเขตเทศบาลฯ มีพื้นที่เป็นเมืองมรดกโลก (World Heritage) มีแหล่งท่องเที่ยวทางประวัติศาสตร์ที่สำคัญ เช่น โบราณสถานและโบราณวัตถุ จึงเหมาะแก่การส่งเสริมด้านการท่องเที่ยว
5. เทศบาลเมืองกำแพงเพชรมีสถาบันการศึกษาหลายแห่งที่สามารถรองรับจำนวนนักเรียน/นักศึกษาในเขตเทศบาลฯ ทั้งระดับประถมศึกษา ระดับมัธยมศึกษาและระดับอาชีวศึกษา เป็นอีกทางเลือกทางการศึกษาและเป็นส่วนสำคัญในการช่วยยกระดับการศึกษาของเด็ก เยาวชนในท้องถิ่น
6. เทศบาลเมืองกำแพงเพชรเป็นย่านธุรกิจการค้าที่สำคัญของจังหวัด เป็นที่รวมของห้างสรรพสินค้าต่าง ๆ การลงทุนต่าง ๆ จึงไหลเข้ามาในเขตเทศบาล ส่งผลให้มีเม็ดเงินหมุนเวียนในระบบสะสมมากขึ้น จึงเป็นโอกาสเหมาะแก่การลงทุนของผู้ประกอบการทั้งหลาย
7. ความก้าวหน้าด้านเทคโนโลยีสารสนเทศ เปิดโอกาสให้ผู้ประกอบการทุกระดับสามารถกระจายช่องทางการจำหน่ายผลิตภัณฑ์ในรูปแบบ E-commerce มากขึ้น ผู้ประกอบการสามารถขยายตัวทางการค้าผ่านระบบ Internet สามารถลดต้นทุน และเข้าถึงกลุ่มลูกค้าได้รวดเร็วขึ้น

2.2 อุปสรรค (T : Threats)

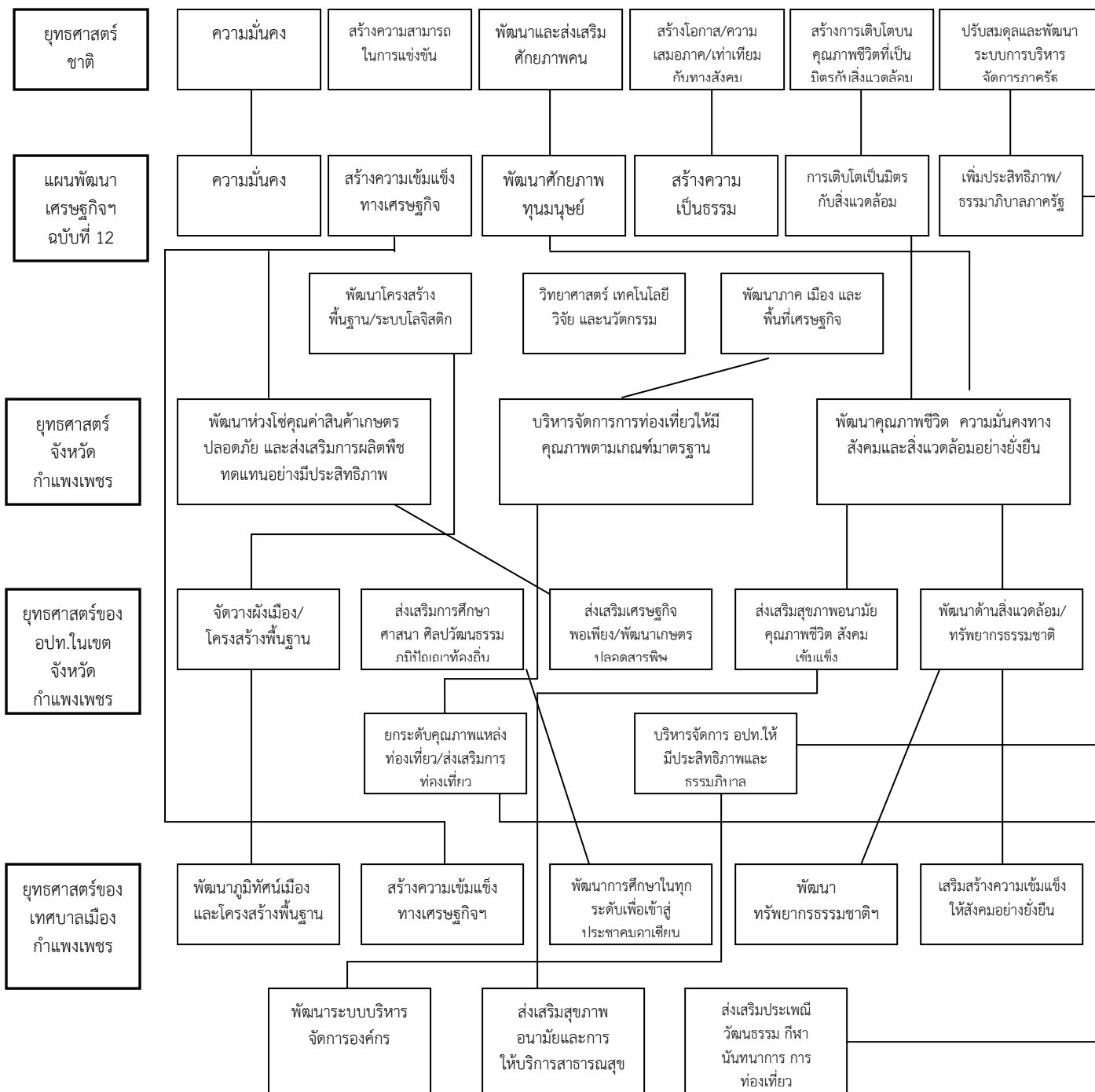
1. ข้อจำกัดด้านงบประมาณที่มีไม่เพียงพอต่อการลงทุนทางด้านโครงสร้างพื้นฐานที่มีลักษณะโครงการขนาดใหญ่และใช้งบประมาณจำนวนมาก
2. สถานะเศรษฐกิจที่ผันผวนส่งผลต่อการปรับลดงบประมาณ ด้านเงินอุดหนุนจากส่วนกลางให้แก่ส่วนท้องถิ่น ทำให้โครงการพัฒนาขาดความต่อเนื่อง
3. ประชาชนส่วนใหญ่ของเทศบาลเมืองมีอาชีพประกอบธุรกิจการค้าทำให้ช่วงเวลาว่างไม่ตรงกัน จึงมีผลให้การมีส่วนร่วมของประชาชนในการพัฒนาท้องถิ่นยังน้อยอยู่
4. ปัญหาการเลิกงานและการว่างงานของผู้ที่จบการศึกษาระดับปริญญาตรีและไม่สามารถหางานทำได้เนื่องจากไม่มีตำแหน่งงานรองรับ โดยที่ความต้องการของตลาดแรงงานต้องการผู้เรียนจบจากสายอาชีพมากกว่าผู้ที่เรียนจบปริญญาตรี ทำให้มีการจ้างแรงงานที่มีทักษะไม่ตรงกับลักษณะงาน
5. นโยบายการควบคุมการเพิ่มของจำนวนประชากรในอดีต ทำให้ประชากรที่อยู่ในวัยแรงงานลดลง ประชากรที่สูงอายุมีมากขึ้น ทำให้ขาดแคลนวัยแรงงาน จึงเป็นสาเหตุที่ทำให้แรงงานในท้องถิ่นหาได้ยากขึ้น
6. แนวโน้มการเพิ่มจำนวนของผู้ป่วยที่ป่วยด้วยโรคไม่ติดต่อเรื้อรัง เป็นสาเหตุการเจ็บป่วยและเสียชีวิตที่สำคัญของประชาชนในเขตเทศบาลฯ และมีแนวโน้มเพิ่มขึ้นอย่างต่อเนื่องและพบมากในกลุ่มอายุ 60 ปีขึ้นไป และ กลุ่มอายุ 50-59 ปี
7. การเข้าสู่ประชาคมอาเซียน ส่งผลในแง่อุปสรรคด้านการติดต่อสื่อสาร ซึ่งเทศบาลเมืองกำแพงเพชรมีแรงงานชาวพม่าที่ผ่านเข้ามาทางจังหวัดตากที่เข้ามาใช้แรงงานในเขตพื้นที่จำนวนมาก แต่นายจ้างไม่สามารถสื่อสารกับผู้ใช้งานแรงงานได้ ซึ่งเป็นอุปสรรคต่อการพัฒนาศักยภาพด้านแรงงาน

จากการวิเคราะห์ SWOT แล้วจะเห็นได้ว่า เทศบาลเมืองกำแพงเพชร ในปัจจุบันอยู่ในตำแหน่งต้องให้ความสำคัญในเรื่องการปรับปรุงพัฒนา โดยต้องเร่งดำเนินการแก้ไขหรือลดจุดอ่อน และใช้โอกาสที่ดีจากภายนอกเพื่อพัฒนาให้เกิดประโยชน์ โดยเทศบาลเมืองกำแพงเพชรจำเป็นต้องใช้โอกาสจากนโยบายของรัฐบาล ทิศทางแผนพัฒนาเศรษฐกิจและสังคมแห่งชาติ ฉบับที่ 12 ทิศทางยุทธศาสตร์การพัฒนากลุ่มจังหวัดภาคเหนือตอนล่าง 2 โดยพัฒนาให้จังหวัดกำแพงเพชรเป็นกลุ่มท่องเที่ยวมรดกโลกโดยเชื่อมโยงกับจังหวัดสุโขทัย ซึ่งจังหวัดควรเร่งดำเนินการนำโอกาสดังกล่าวข้างต้นมาพัฒนาเทศบาลเมืองกำแพงเพชรให้ได้ประโยชน์ โดยการสนับสนุนงบประมาณเพื่อส่งเสริมการท่องเที่ยวเชิงประวัติศาสตร์ในระดับมรดกโลกและยกระดับการท่องเที่ยววิถีทางวัฒนธรรมในเขตเทศบาลเมืองกำแพงเพชรให้มีศักยภาพตามมาตรฐานการท่องเที่ยว เพิ่มศักยภาพในการเข้าถึงและการเชื่อมโยงแหล่งท่องเที่ยว รวมทั้งพัฒนาระบบการคมนาคมที่เชื่อมโยงเครือข่ายการตลาดและการท่องเที่ยว และเทศบาลเมืองกำแพงเพชรได้มีการส่งเสริมพัฒนาคุณภาพชีวิตประชาชน สร้างสังคมที่เข้มแข็ง ตลอดจนพัฒนาภูมิทัศน์ของเมืองให้มีความเหมาะสมทั้งสภาพแวดล้อมที่กลมกลืนกับความเป็นเมืองมรดกโลกและให้สอดคล้องกับจุดยืนทางยุทธศาสตร์ (Positioning) ของเทศบาลเมืองกำแพงเพชร คือ “เมืองประวัติศาสตร์ที่น่าเยือนและน่าอยู่ อย่างยั่งยืน”

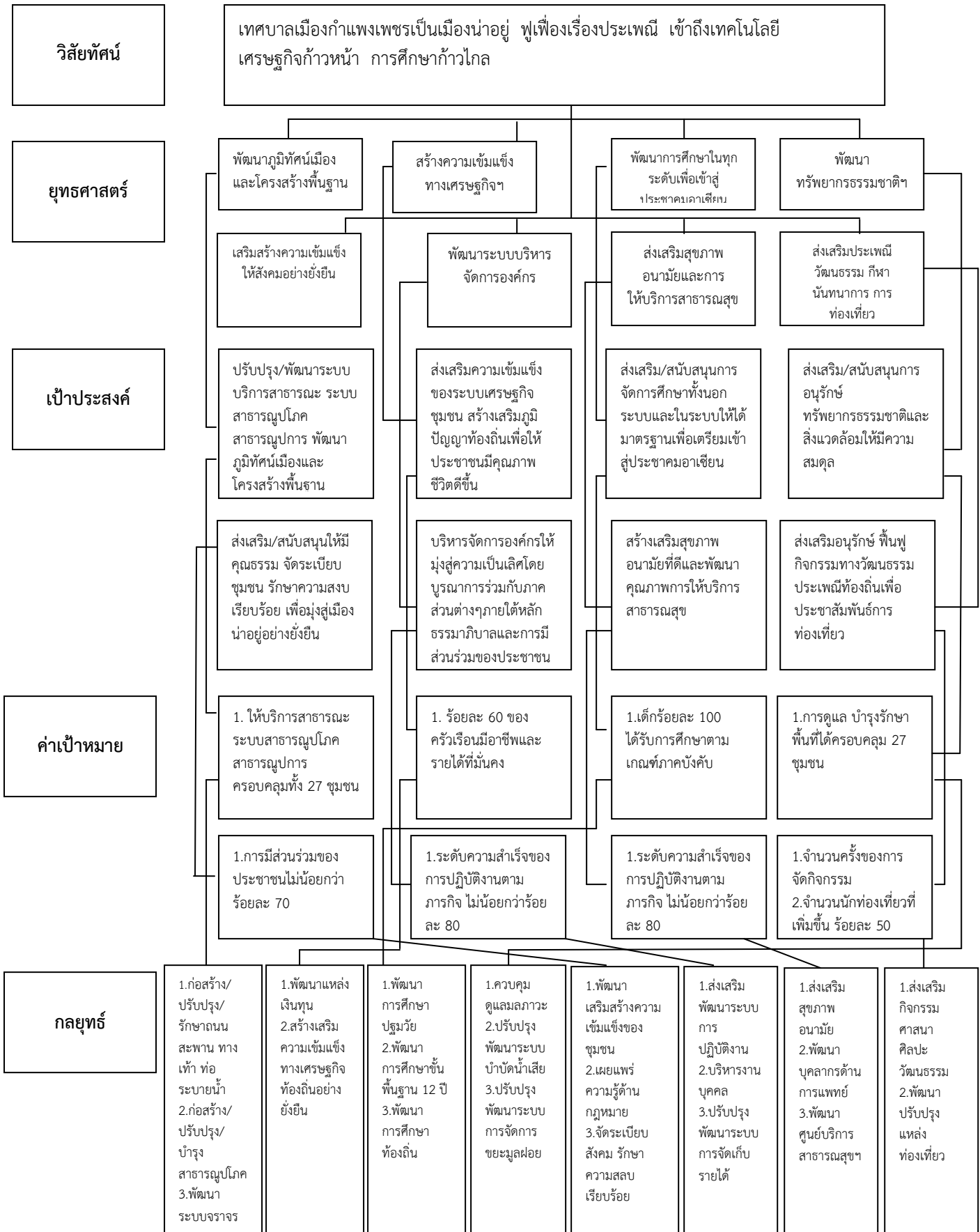
3.2 การประเมินสถานการณ์สภาพแวดล้อมภายนอกที่เกี่ยวข้อง

ความเป็นศูนย์กลางทางการค้าของจังหวัดกำแพงเพชร ทำให้พื้นที่โดยรอบของเทศบาลเมืองกำแพงเพชรมีการขยายตัวด้านการลงทุนอสังหาริมทรัพย์ การเจริญเติบโตทางเศรษฐกิจของเมืองจึงเป็นไปอย่างต่อเนื่อง ทำให้ปริมาณขยะจากครัวเรือนที่นำมาทิ้งในบ่อกำจัดขยะของเทศบาลเมืองกำแพงเพชร มีแนวโน้มสูงขึ้น โดยสาเหตุหลักเกิดจากขาดการคัดแยกขยะ การกำจัดขยะที่ผิดวิธี ทำให้การบริหารจัดการขยะยังไม่มีประสิทธิภาพ , ผลกระทบจากการเคลื่อนย้ายแรงงานที่เข้ามาอย่างเสรีซึ่งส่งผลกระทบต่อแรงงานไทย ซึ่งการหลั่งไหลเข้ามาของแรงงาน ส่งผลให้เกิดปัญหาด้านอาชญากรรม และปัญหาด้านสาธารณสุขในพื้นที่ ในเขตพื้นที่เทศบาลเมืองกำแพงเพชรส่วนหนึ่งเป็นพื้นที่ของอุทยานประวัติศาสตร์กำแพงเพชร ที่ได้รับการพิจารณาคัดเลือกจากองค์การศึกษาวิทยาศาสตร์ และวัฒนธรรมแห่งสหประชาชาติ (UNESCO) ให้ขึ้นทะเบียนเป็นมรดกโลก เมื่อวันที่ 12 ธันวาคม 2534 ซึ่งมีแหล่งท่องเที่ยวทางประวัติศาสตร์และวัฒนธรรมในพื้นที่บางส่วนของเทศบาลเมืองกำแพงเพชร

3.3 ความเชื่อมโยงยุทธศาสตร์การพัฒนาจังหวัดกับยุทธศาสตร์การพัฒนาของ อปท.
 โครงสร้างเชื่อมโยงแผนยุทธศาสตร์การพัฒนาเทศบาลเมืองกำแพงเพชร พ.ศ.2561 – 2564



3.4 แผนผังยุทธศาสตร์



ส่วนที่ 4

1. ยุทธศาสตร์การพัฒนาและแผนงาน

ที่	ยุทธศาสตร์	ด้าน	แผนงาน	หน่วยงาน รับผิดชอบหลัก	หน่วยงาน สนับสนุน
1	ยุทธศาสตร์การพัฒนามิติทัศน์เมือง และโครงสร้างพื้นฐาน	บริการชุมชนและสังคม	- เคหะและชุมชน	- กองช่าง/กองช่างสุขาภิบาล	
			- สร้างความเข้มแข็งของชุมชน	- กองสวัสดิการสังคม	
			- งบกลาง	- สำนักปลัด	
2	ยุทธศาสตร์การเสริมสร้างความเข้มแข็งทางเศรษฐกิจตาม แนวปรัชญาเศรษฐกิจพอเพียง	บริการชุมชนและสังคม	- สร้างความเข้มแข็งของชุมชน	- กองสวัสดิการสังคม	
3	ยุทธศาสตร์การพัฒนาด้านการศึกษาในทุกระดับ เพื่อการ เข้าสู่ประชาคมอาเซียน	บริการชุมชนและสังคม	- การศึกษา	- กองศึกษา	- โรงเรียนในสังกัด เทศบาล 5 แห่ง
4	ยุทธศาสตร์การพัฒนาทรัพยากร ธรรมชาติและสิ่งแวดล้อม	บริการชุมชนและสังคม	- เคหะและชุมชน	- กองช่างสุขาภิบาล	
			- การศึกษา	- กองศึกษา	
		เศรษฐกิจ	- อุตสาหกรรมและโยธา	- กองการช่าง	
5	ยุทธศาสตร์การเสริมสร้างสังคมเข้มแข็งอย่างยั่งยืน	บริหารทั่วไป	- บริหารทั่วไป	- กองวิชาการและแผนงาน	
			- รักษาความสงบภายใน	- สำนักปลัด	
		บริการชุมชนและสังคม	- สังคมสงเคราะห์	- กองสวัสดิการสังคม	
			- สร้างความเข้มแข็งของชุมชน	- กองสวัสดิการสังคม	
			- สาธารณสุข	- กองสาธารณสุขฯ	
				- การศึกษา	- กองศึกษา
การดำเนินงานอื่น	- งบกลาง	- กองสวัสดิการสังคม			
6	ยุทธศาสตร์การพัฒนาระบบบริหารจัดการองค์กร	บริหารทั่วไป	- บริหารทั่วไป	- สำนักปลัด/ทุกกอง	
			- รักษาความสงบภายใน	- สำนักปลัด	
		บริการชุมชนและสังคม	- สังคมสงเคราะห์	- กองสวัสดิการสังคม	
			- สร้างความเข้มแข็งของชุมชน	- กองสวัสดิการสังคม	
			- สาธารณสุข	- กองสาธารณสุขฯ	
			- เคหะและชุมชน	- กองสาธารณสุขฯ	
			- ศาสนา วัฒนธรรม และนันทนาการ	- กองศึกษา/กองสาธารณสุขฯ	
			- การศึกษา	- กองศึกษา	

ที่	ยุทธศาสตร์	ด้าน	แผนงาน	หน่วยงาน รับผิดชอบหลัก	หน่วยงาน สนับสนุน
6	ยุทธศาสตร์การพัฒนาระบบบริหารจัดการองค์กร	เศรษฐกิจ	- อุตสาหกรรมและโยธา	- กองช่าง	
			- พาณิชยกรรม	- กองสาธารณสุข/สถานธนาบาล	
		การดำเนินงานอื่น	- งบกลาง	- สำนักปลัด	
7	ยุทธศาสตร์การพัฒนาด้านการส่งเสริมสุขภาพอนามัยและพัฒนาระบบการให้บริการสาธารณสุข	บริการชุมชนและสังคม	- สาธารณสุข	- กองสาธารณสุขฯ	
			- เคหะและชุมชน	- กองสาธารณสุขฯ	
		เศรษฐกิจ	- พาณิชยกรรม	- กองสาธารณสุขฯ	
8	ยุทธศาสตร์การส่งเสริมประเพณี วัฒนธรรม กีฬานันทนาการ และการท่องเที่ยว	บริหารทั่วไป	- งานบริหารทั่วไป	- กองวิชาการฯ	
		บริการชุมชนและสังคม	- ศาสนา วัฒนธรรม และนันทนาการ	- กองศึกษา	
			- สร้างความเข้มแข็งของชุมชน	- กองสวัสดิการสังคม	
		เศรษฐกิจ	- อุตสาหกรรมและโยธา	- กองช่าง	

ส่วนที่ 5

การติดตามและประเมินผล

การพิจารณาการติดตามประเมินผลแผนพัฒนาท้องถิ่นสี่ปี ตามระเบียบกระทรวงมหาดไทย ว่าด้วยการจัดทำแผนพัฒนาขององค์กรปกครองส่วนท้องถิ่น พ.ศ.2548 (แก้ไขเพิ่มเติม ฉบับที่ 2 พ.ศ.2559) เป็นแบบที่กำหนดให้คณะกรรมการติดตามและประเมินผลแผนพัฒนาท้องถิ่น ดำเนินการให้คะแนนตามเกณฑ์ที่กำหนดไว้ ซึ่งเป็นส่วนหนึ่งของการติดตามและประเมินผลแผนพัฒนา โดยดำเนินการให้แล้วเสร็จภายในหกสิบวัน นับแต่วันที่ประกาศใช้งบประมาณรายจ่าย มีรายละเอียดดังนี้

1. การติดตามและประเมินผลยุทธศาสตร์ ประกอบด้วย

- 1.1 ข้อมูลสภาพทั่วไปและข้อมูลพื้นฐานขององค์กรปกครองส่วนท้องถิ่น 20 คะแนน
- 1.2 การวิเคราะห์สภาพการณ์และศักยภาพ 15 คะแนน
- 1.3 ยุทธศาสตร์ 65 คะแนน ประกอบด้วย
 - 1) ยุทธศาสตร์ขององค์กรปกครองส่วนท้องถิ่น 10 คะแนน
 - 2) ยุทธศาสตร์ขององค์กรปกครองส่วนท้องถิ่นในเขตจังหวัด 10 คะแนน
 - 3) ยุทธศาสตร์จังหวัด 10 คะแนน
 - 4) วิสัยทัศน์ 5 คะแนน
 - 5) กลยุทธ์ 5 คะแนน
 - 6) เป้าประสงค์ของแต่ละประเด็นกลยุทธ์ 5 คะแนน
 - 7) จุดยืนทางยุทธศาสตร์ 5 คะแนน
 - 8) แผนงาน 5 คะแนน
 - 9) ความเชื่อมโยงของยุทธศาสตร์ในภาพรวม 5 คะแนน
 - 10) ผลผลิต/โครงการ 5 คะแนน

คะแนนรวม 100 คะแนน เกณฑ์ที่ควรได้เพื่อให้เกิดความสอดคล้องและขับเคลื่อนการพัฒนาท้องถิ่นขององค์กรปกครองส่วนท้องถิ่น ไม่ควรน้อยกว่าร้อยละ 80 (80 คะแนน)

2. การติดตามและประเมินผลโครงการ ประกอบด้วย

- 2.1 การสรุปสถานการณ์การพัฒนา 10 คะแนน
- 2.2 การประเมินผลการนำแผนพัฒนาท้องถิ่นสี่ปีไปปฏิบัติในเชิงปริมาณ 10 คะแนน
- 2.3 การประเมินผลการนำแผนพัฒนาท้องถิ่นสี่ปีไปปฏิบัติในเชิงคุณภาพ 10 คะแนน
- 2.4 ยุทธศาสตร์และแผนงาน 10 คะแนน
- 2.5 โครงการพัฒนา 60 คะแนน ประกอบด้วย
 - 1) ความชัดเจนของชื่อโครงการ 5 คะแนน
 - 2) กำหนดวัตถุประสงค์สอดคล้องกับโครงการ 5 คะแนน
 - 3) เป้าหมายมีความชัดเจนนำไปสู่การตั้งงบประมาณได้ถูกต้อง 5 คะแนน
 - 4) โครงการมีความสอดคล้องกับแผนยุทธศาสตร์ชาติ 20ปี 5 คะแนน
 - 5) เป้าหมายมีความสอดคล้องกับแผนพัฒนาเศรษฐกิจและสังคมแห่งชาติ ฉบับที่ 12

5 คะแนน

- 6) โครงการที่มีความสอดคล้องกับ THAILAND 4.0 5 คะแนน
 - 7) โครงการสอดคล้องกับยุทธศาสตร์จังหวัด 5 คะแนน
 - 8) โครงการแก้ไขปัญหาความยากจนหรือการเสริมสร้างให้ประเทศชาติมั่นคง มั่งคั่ง ยั่งยืน ภายใต้หลักประชารัฐ 5 คะแนน
 - 9) งบประมาณมีความสอดคล้องกับเป้าหมาย 5 คะแนน
 - 10) มีการประมาณการราคาถูกต้องตามหลักวิธีการงบประมาณ 5 คะแนน
 - 11) มีการกำหนดตัวชี้วัด (KPI) และสอดคล้องกับวัตถุประสงค์และผลที่คาดว่าจะได้รับ 5 คะแนน
 - 12) ผลที่คาดว่าจะได้รับสอดคล้องกับวัตถุประสงค์ 5 คะแนน
- คะแนนรวม 100 คะแนน เกณฑ์ที่ควรได้เพื่อให้เกิดความสอดคล้องและขับเคลื่อนการพัฒนาท้องถิ่นขององค์กรปกครองส่วนท้องถิ่น ไม่ควรน้อยกว่าร้อยละ 80 (80 คะแนน)
3. สรุปผลการพัฒนาท้องถิ่นในภาพรวม
- โดยใช้แบบสำหรับการติดตามและประเมินผลเชิงปริมาณและเชิงคุณภาพ คือ
- 3.1 แบบตัวบ่งชี้การปฏิบัติงาน
 - 3.2 แบบบัตรคะแนน
 - 3.3 แบบมุ่งวัดผลสัมฤทธิ์
 - 3.4 แบบเชิงเหตุผล
 - 3.5 แบบวัดกระบวนการปฏิบัติงาน
 - 3.6 แบบการประเมินโดยใช้วิธีการแก้ปัญหาหรือเรียนรู้จากปัญหาที่เกิดขึ้น
 - 3.7 แบบการประเมินแบบมีส่วนร่วม
 - 3.8 แบบการประเมินผลกระทบ
 - 3.9 แบบการประเมินความเสี่ยง
 - 3.10 แบบการประเมินตนเอง